

Dátum: 2020. május 7.

# Delta WPL kiterjesztésű fájl szerkesztése, futtatása ISP-Softban

## 1. Készítsen egy programot WPLSoft-ban:

The screenshot displays the WPLSoft interface in Ladder Diagram Mode. The left pane shows a project tree with various API categories. The main workspace shows a ladder logic program with the following rungs:





- Rung 0: M1011 (10ms clock pulse, 5m) connected to output Y0.
- Rung 2: M1012 (100ms clock pulse, 5) connected to output Y1.
- Rung 4: M1013 (1s clock pulse, 0.5s) connected to output Y2.
- Rung 6: M1014 (1min clock pulse, 30) connected to output Y3.
- Rung 8: M1000 (Monitoring normally) connected to output M0.
- Rung 10: M1002 (Enabling single position) connected to output M1.
- Rung 12: M10 and M11 (normally closed) connected to M12.
- Rung 16: M10 connected to a timer TMR T0 with a value of K50.
- Rung 21: T0 connected to output M12.
- Rung 23: END instruction.

The status bar at the bottom shows "Compiling is complete!" and "24 / 15,872 Steps". The PLC Station Address is SA2 (PLC Station Address: 1).

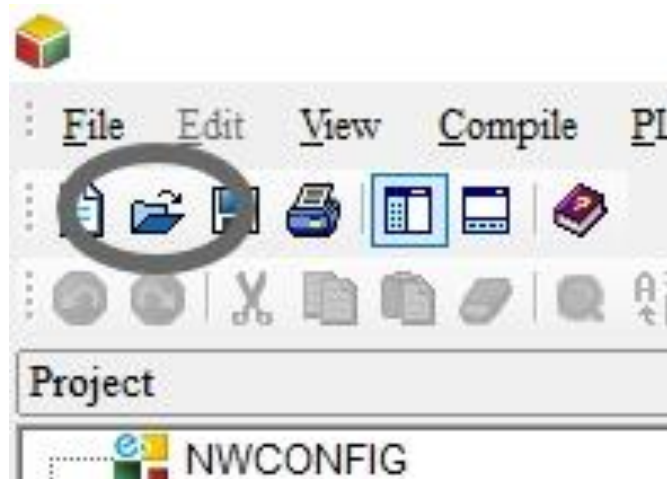
Dátum: 2020. május 7.

Tel.: (+36 1) 785-1458  
office@controlsolution.hu

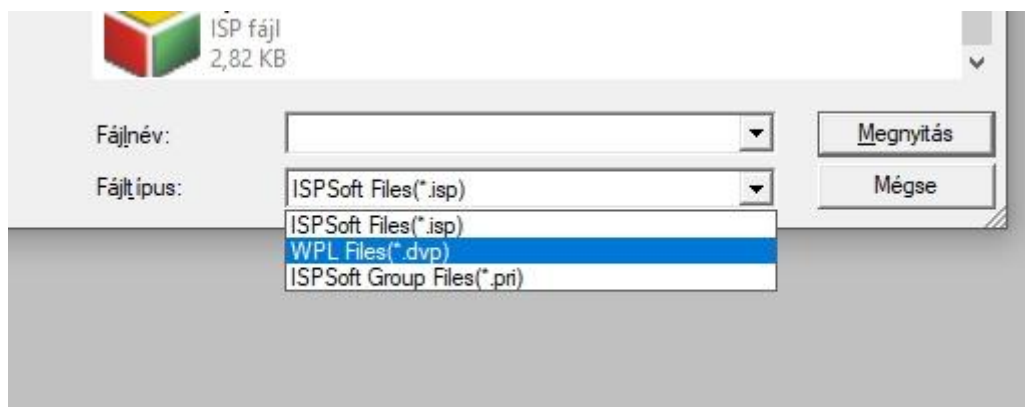
2. Elmentett program WPL fájl-ként látható:

 Tpe0.Til	2020. 04. 09. 12:48	TIL fájl	1 KB
 Tpe0	2020. 04. 09. 12:48	Tpedit Program Fil...	1 KB
 Teszt_program	2020. 05. 07. 9:57	WPL Files	230 KB
 Medford Modbus wiewer	2016. 06. 01. 14:02	zin Archive	255 KB

3. ISPSOft megnyitása után válassza a Mappa megnyitása lehetőséget.

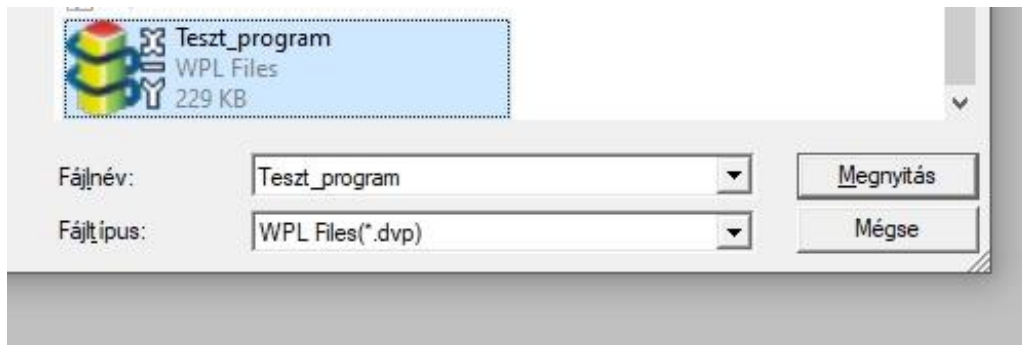


4. Legördülő menüben a WPL kiterjesztést jelölje ki.

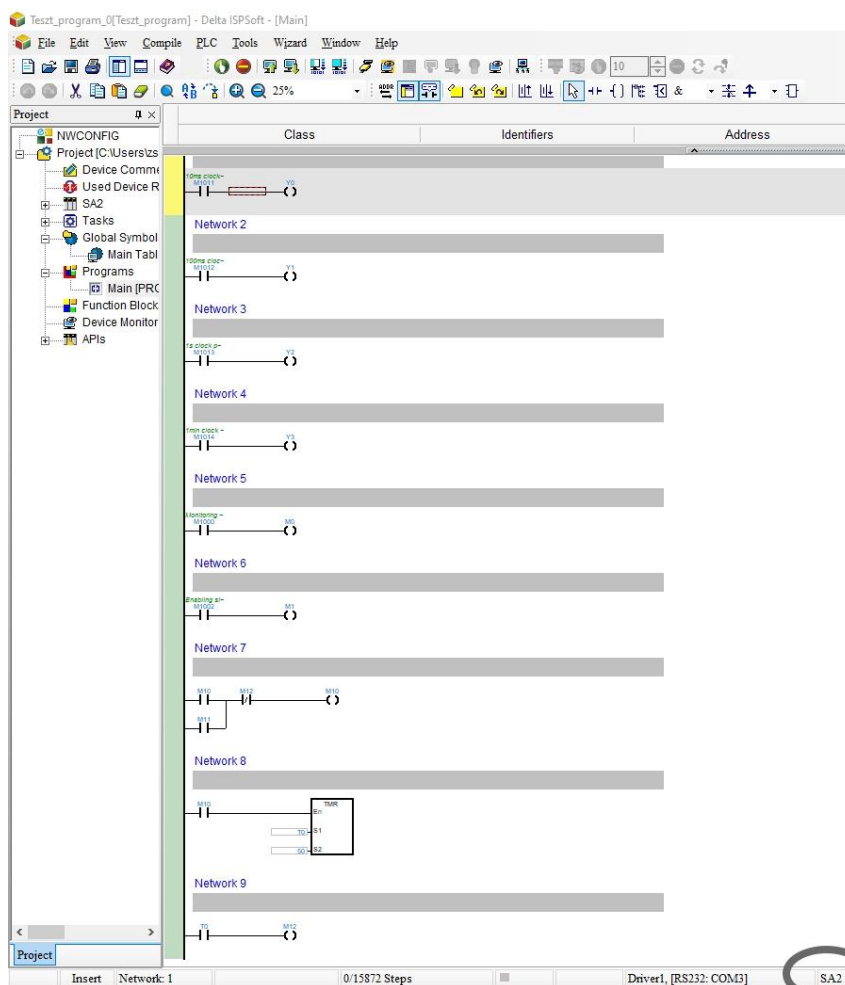


Dátum: 2020. május 7.

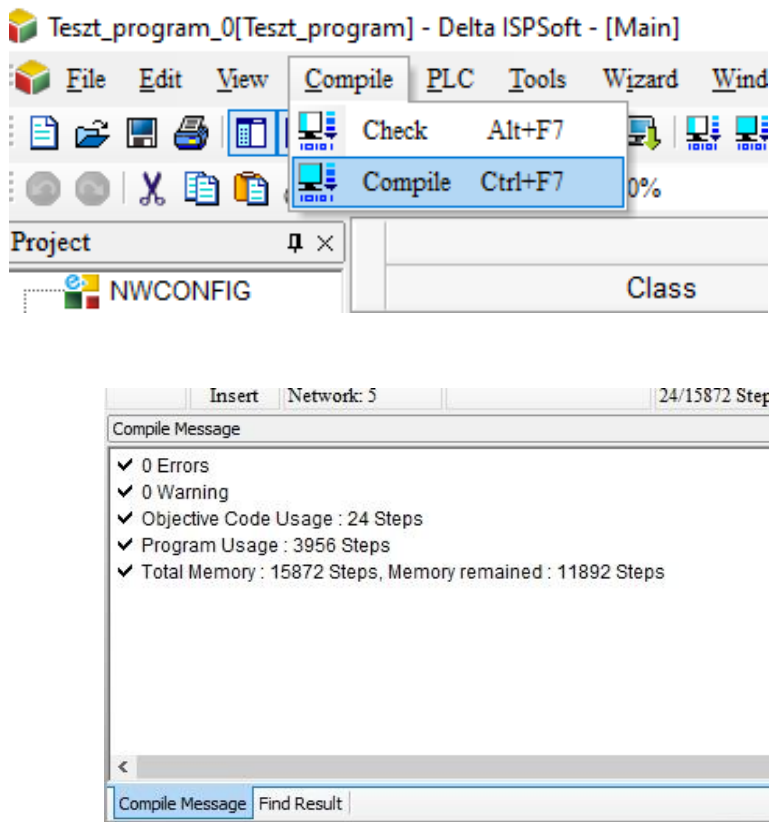
5. A kijelölés után látható a keresett program.



6. A fájl konverziója automatikusan, változás nélkül létrejött. A PLC típusa továbbra is az SA2 maradt. Most már innét az ISPSOft-ból szerkeszthető és visszatölthető továbbiakban a program:

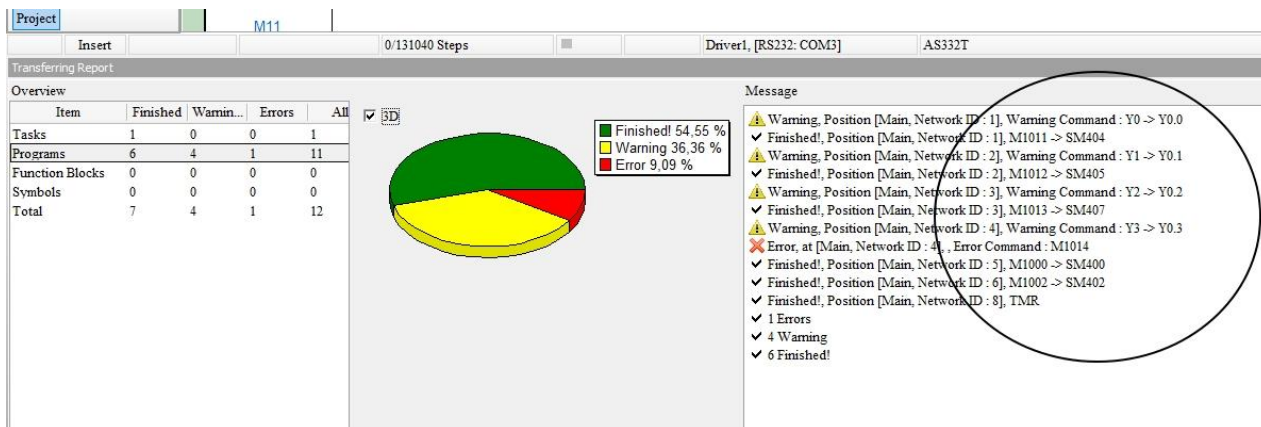


7. Ellenőrzés után a program hibamentes ISPSOft-ban is:

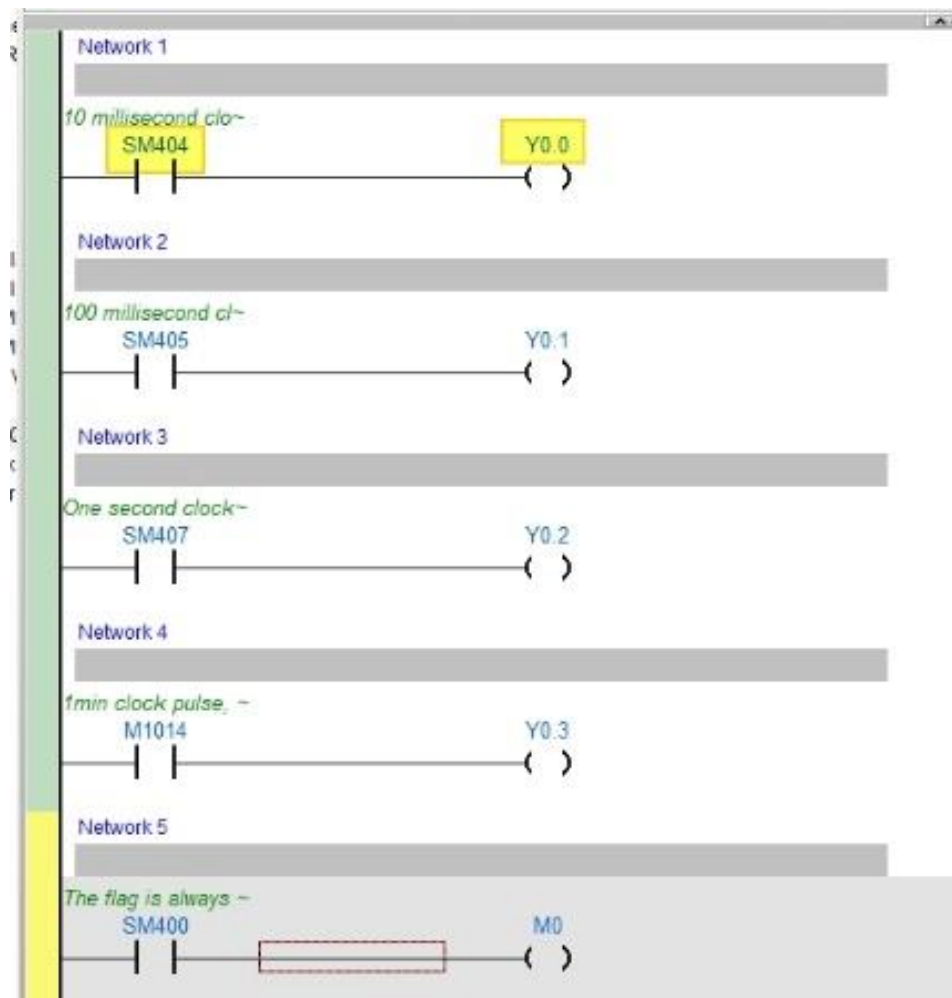


8. A fent említett példánkban a betöltött program SA2 PLC-ben fut.

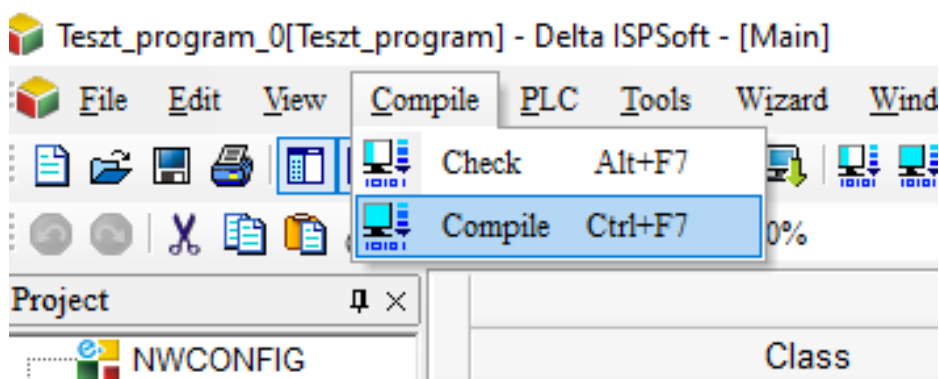
9. Abban az esetben, ha ezt egy másik típusban szeretnénk futtatni (pl; AS332T) akkor a PLC típus kiválasztása után újból lefuttatva a program ellenőrzését, az alábbi figyelmeztetést kapjuk:



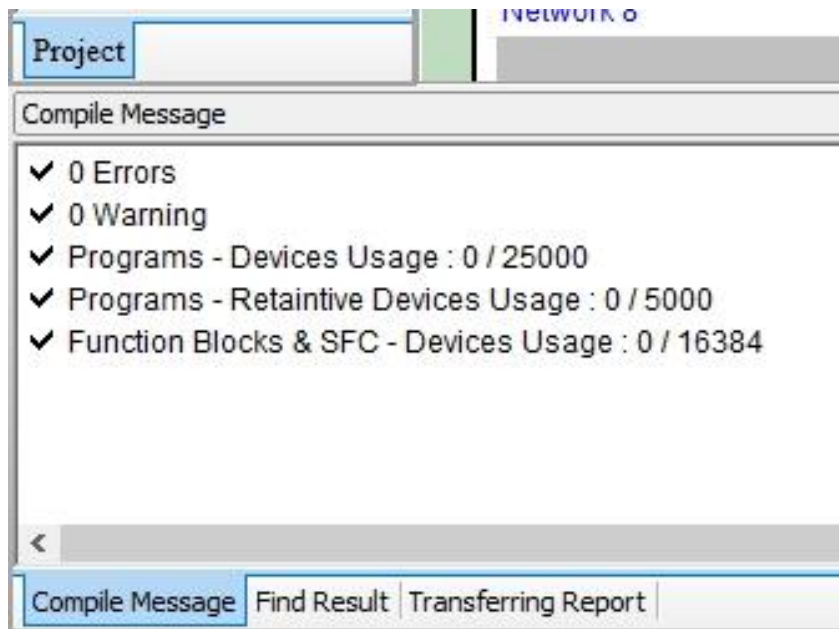
10. A programban ugyanakkor megjelentek az átkonvertált I/O-k, típusnak megfelelően:



11. Újbóli ellenőrzés lefuttatását eszközölje:



12. Hibamentesen átkonvertálódott a példaprogram:



**Köszönjük, hogy a DELTA termékeit használja!**

